

Votre commune s'organise.  
Et vous ?



**DOCUMENT  
d'INFORMATION  
COMMUNAL  
sur les RISQUES MAJEURS**

édition 2022

DICRIM  
de LA BOUILLADISSE



VILLE DE LA BOUILLADISSE





## « Prévenir pour mieux Réagir »

Chères Bouilladissiennes, chers Bouilladissiens,

La sécurité des habitants de La Bouilladisse est l'une des préoccupations majeures de l'équipe municipale.

Ce document d'information communal sur les risques majeurs (DICRIM) vous informe des risques majeurs identifiés et cartographiés à ce jour sur la commune, ainsi que les consignes de sécurité à suivre en cas d'événements exceptionnels. Il mentionne également les actions menées afin de réduire les conséquences de ces risques. Avoir conscience des dangers peut en effet permettre de mieux s'en prémunir. Même si ces événements de par leurs fréquences ou leurs probabilités d'apparition sont faibles, il me paraît essentiel que vous soyez informés et ainsi mieux préparés à y faire face.

Le Maire a la responsabilité de prendre les premières mesures d'urgence pour préserver la sécurité de ses concitoyens. Ces mesures ne relèvent pas d'une gestion improvisée, mais d'actions d'urgence qui doivent être préparées. Nous le savons tous, le risque zéro n'existe pas.

Je vous demande de lire attentivement ce document.

Vous devenez ainsi acteur de votre sécurité et de celle des autres. Pendant toute la durée d'un événement, vous devez garder votre calme en attendant l'organisation des secours.

En complément de ce travail d'information, la commune a approuvé un Plan Communal de Sauvegarde (PCS) ayant pour objectif l'organisation au niveau communal des secours en cas d'événement.

Afin que nous puissions vivre ensemble en toute sécurité, j'espère la mobilisation de chacun d'entre vous et la solidarité de tous pour appliquer les consignes expliquées dans ce DICRIM.

**José MORALES**  
Maire de La Bouilladisse

# LES RISQUES MAJEURS

## Sommaire



**3** Les risques majeurs



**4** Le risque inondation



**6** Le risque mouvement de terrain



**8** Le risque climatique



**10** Le risque feu de forêt



**11** Le risque sismique



**14** Le risque TMD (Transport des Matières Dangereuses)



**16** Le radon



**17** Plan Familial de Mise en Sureté RCSC



**18** Comment suis-je alerté ?



**19** Fiche consignes



**20** Sites internet et numéros utiles

## Qu'est-ce qu'un risque majeur ?

Un risque majeur peut entraîner de graves dommages aux personnes, aux biens et à l'environnement. Deux critères caractérisent le risque majeur :

- **une faible fréquence** : l'homme et la société peuvent être d'autant plus enclins à l'ignorer que les catastrophes sont peu fréquentes

- **une énorme gravité** : nombreuses victimes, dommages importants aux biens et à l'environnement.

Un événement potentiellement dangereux (aléa) n'est un risque majeur que s'il s'applique à une zone où des enjeux humains, économiques, environnementaux ou patrimoniaux sont présents.

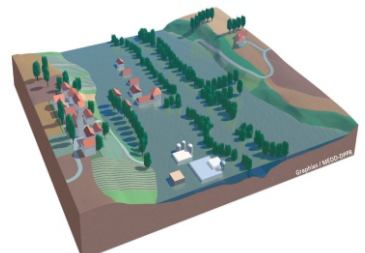
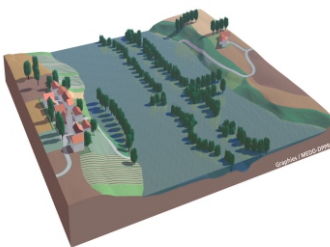
ALÉA

+

ENJEUX

=

RISQUE MAJEUR





# INONDATION

## Le risque sur la commune

La commune de La Bouilladisse est soumise au risque d'inondation lié à des crues torrentielles du Merlançon, des ruisseaux du Tonneau et des Playes et à des phénomènes de ruissellement urbain et périurbain liés à l'imperméabilisation des sols.

### Les Plus Hautes Eaux Connues

**Témoins historiques de grandes crues passées**, les repères de crues sont des marques destinées à faire vivre la mémoire des inondations. Ils matérialisent le souvenir de ces événements importants que le temps peut parfois effacer.

On les trouve sous diverses formes en fonction de l'époque : gravés dans la pierre, directement peints, sous forme de plaques métalliques ou de macarons scellés dans les murs, de carreaux en émail...



Consultez [www.reperesdecruces.developpement-durable.gouv.fr](http://www.reperesdecruces.developpement-durable.gouv.fr)



## ÇA S'EST PASSÉ PRÈS DE CHEZ VOUS !

### OCTOBRE 2019

La commune a connu sept inondations ayant fait l'objet d'arrêtés de reconnaissance de l'état de catastrophe naturelle, la plus récente en octobre 2019.



© Mairie de La Bouilladisse

## Les bons réflexes

### AVANT L'ÉVÉNEMENT

- Mettre hors d'eau les meubles et objets précieux
- Aménager les entrées d'eau possibles
- Amarrer les cuves
- Déplacer les véhicules stationnés à proximité des berges

Consignes de sécurité

**À respecter**



Ecouter la radio



Couper gaz et électricité



Fermer portes et fenêtres



Monter dans les étages

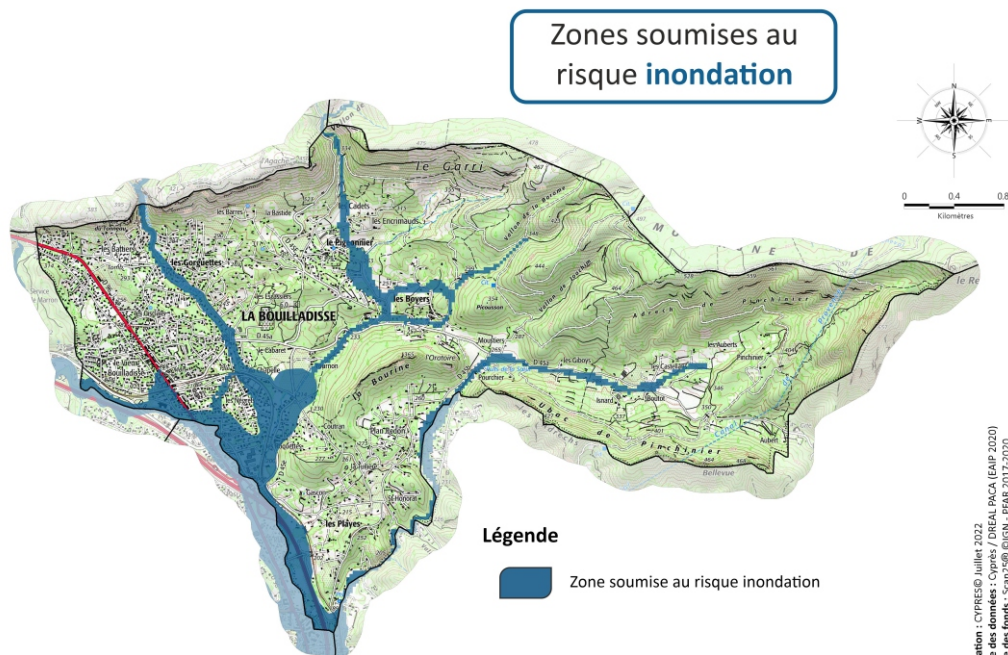
### PENDANT L'ÉVÉNEMENT

- Ne pas tenter de rejoindre ses proches ou d'aller chercher ses enfants à l'école, ne pas prendre sa voiture et reporter ses déplacements
- S'informer et rester à l'écoute des consignes des autorités dans les médias et sur les réseaux sociaux en suivant les comptes officiels
- Se soucier de ses proches, voisins et des personnes vulnérables
- Se réfugier en hauteur, ne pas descendre dans les parkings souterrains
- Ne pas s'engager sur une route inondée ni en voiture ni à pied

# Mesures de gestion du risque

Les outils de vigilance météorologique et d'avertissement permettent aux autorités d'anticiper sur la survenue d'une inondation et de prévenir, en cas de danger, les populations et les radios locales.

En cas d'inondation majeure, le dispositif ORSEC (Organisation de la Réponse de Sécurité Civile) est activé par le préfet. Au niveau communal, le maire active le plan communal de sauvegarde.



Ne pas téléphoner



Éviter les souterrains



Ne pas prendre la voiture



Laisser les enfants à l'école

Consignes de sécurité  
**À respecter**

## APRÈS L'ÉVÉNEMENT

- Se tenir informé de l'évolution de la situation
- Aérer, nettoyer les pièces et désinfecter
- Chauffer dès que possible
- Ne rétablir le courant électrique que si l'installation est sèche
- Déclarer le sinistre à l'assurance dans les plus brefs délais

### Liens utiles :

Cartes de vigilance crues et avertissements Vigicrues Flash et pluies intenses (APIC)  
[www.vigicrues.gouv.fr](http://www.vigicrues.gouv.fr)

Carte de vigilance météorologique  
<http://vigilance.meteofrance.com>



# MOUVEMENT DE TERRAIN

## Le risque sur la commune

La commune de La Bouilladisse est concernée par les risques d'affaissement et d'effondrement dus à la présence de cavités souterraines liées aux anciennes exploitations de pierres à ciment (Boyers, Baume de Marron et Boutot) et de retrait-gonflement des argiles (du quartier du vieux Bouilladisse à l'extrémité est de la commune).

### 📌 Définitions

Un mouvement de terrain est un déplacement, plus ou moins brutal, du sol ou du sous-sol. Il peut être d'origine naturelle (agent d'érosion, pesanteur, séisme, etc.) ou anthropique (exploitation de matériaux, déboisement, terrassement, etc.).

Les mouvements lents entraînent une déformation progressive des terrains, pas toujours perceptible par l'homme. Ils regroupent les affaissements, les tassements, les glissements et le retrait-gonflement.

Les mouvements rapides se propagent de manière brutale et soudaine. Ils regroupent les effondrements, les chutes de pierres et de blocs, les éboulements et les coulées boueuses.

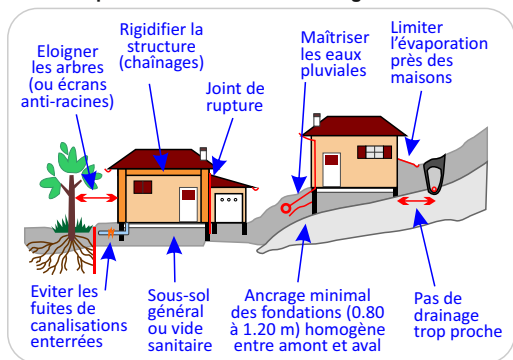


## ÇA S'EST PASSÉ PRÈS DE CHEZ VOUS !

### ÉTÉ 2017

La commune a fait l'objet de dix arrêtés de reconnaissance de l'état de catastrophe naturelle pour cause de sécheresse, le plus récent au cours de l'été 2017.

#### Principales mesures préventives préconisées pour construire sur un sol argileux



## Les bons réflexes

En cas d'**Eboulement**



S'abriter sous un meuble



Évacuer les bâtiments



Écouter la radio



Couper gaz et électricité



S'éloigner du danger

### PENDANT L'ÉVÉNEMENT

#### A l'intérieur

- Se protéger la tête avec les bras
- S'éloigner des fenêtres et s'abriter sous un meuble solide

#### A l'extérieur

- Rentrer rapidement dans le bâtiment en dur le plus proche

### APRÈS L'ÉVÉNEMENT

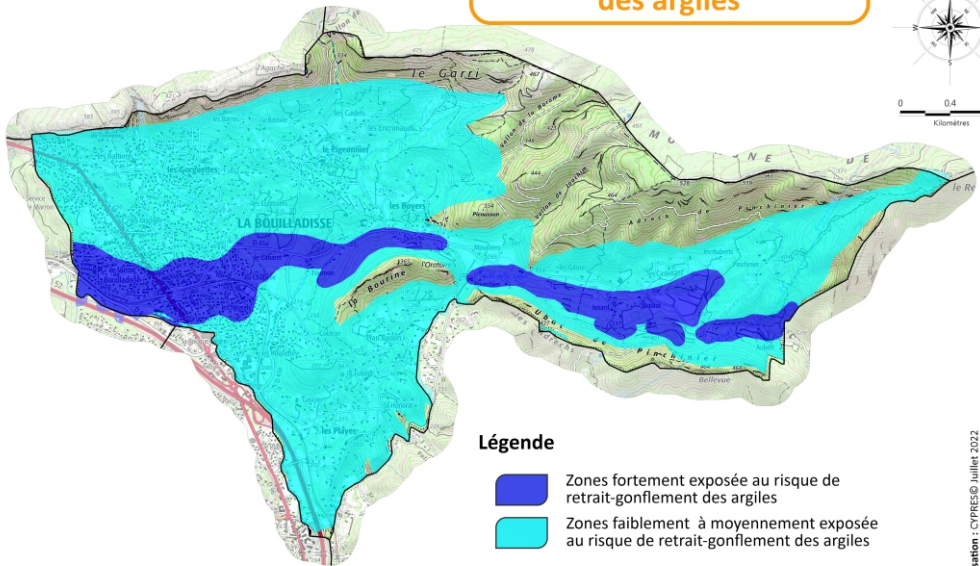
- Fermer le gaz et l'électricité
- Evacuer les bâtiments et ne pas y retourner
- Ne pas prendre l'ascenseur
- S'éloigner de la zone dangereuse et rejoindre le point de regroupement
- Respecter les consignes des autorités

# Mesures de gestion du risque

Un Plan de Prévention des Risques Miniers (PPRM) a été prescrit par arrêté préfectoral en juillet 2020. Un porter à connaissance a été réalisé par les services de l'Etat.

Le phénomène de retrait-gonflement des argiles engendre chaque année des dégâts considérables, indemnisables au titre des catastrophes naturelles. Le Plan de Prévention des Risques lié au retrait-gonflement des argiles a été approuvé par arrêté préfectoral en avril 2014. Ce risque ne génère pas d'inconstructibilité particulière, mais des prescriptions constructives, telles que : la réalisation d'études géotechniques définissant les règles de constructibilité indispensables pour assurer la stabilité des bâtiments ; la réalisation de fondations profondes, une rigidification de la structure par chaînage ; la récupération des eaux pluviales, étanchéité des réseaux de canalisation d'eaux usées et d'eaux pluviales ; l'évitement de plantations trop proches des constructions.

Zones soumises au  
risque de **retrait-gonflement  
des argiles**



Réalisation : CYPRES© juillet 2022  
Source des données : Cypres / DDTM13 (PPR RGA approuvé le 14/04/2014)  
Source des fonds : Scan25® ©IGN - FFAR 2017-2020  
CYPRES



S'éloigner des bâtiments



Évacuer les bâtiments



Respecter les consignes

En cas  
d'**Effondrement**

## A L'INTÉRIEUR

- Dès les premiers signes, évacuer les bâtiments et ne pas y retourner
- Ne pas utiliser l'ascenseur

## A L'EXTÉRIEUR

- S'éloigner de la zone dangereuse et rejoindre le lieu de regroupement
- Respecter les consignes des autorités

### Liens utiles :

Base de données nationale sur les mouvements de terrain  
[www.georisques.gouv.fr](http://www.georisques.gouv.fr)



# CLIMATIQUE

## Le risque sur la commune

Il arrive que des phénomènes climatiques généralement ordinaires deviennent extrêmes et aient un impact important pour la sécurité des personnes.

Du fait de leur apparente banalité, des personnes ont un comportement imprudent et/ou inconscient qui peut se révéler mortel : promeneur en bord de mer, personne voulant franchir une zone inondée, à pied ou dans un véhicule, conducteur téméraire...

Il peut s'agir d'une tempête, d'un vent violent, de la neige, du grand froid, du verglas, de la grêle ou de la canicule.



© Mairie de La Bouilladisse



## ÇA S'EST PASSÉ PRÈS DE CHEZ VOUS !

### CANICULE 2019

De nombreux événements de fortes chaleurs sont fréquents sur le département : 44°C à Trets en juin 2019.

### TORNADE 2012

En octobre 2012, une tornade de faible intensité a balayé la zone commerciale de Plan de Campagne, sur la commune de Cabriès, provoquant de lourds dégâts matériels.

### NEIGE 2009

Début janvier 2009, des chutes de neige ont paralysé le département. Plusieurs milliers de personnes ont été bloquées sur les routes, les trafics ferroviaires et aériens ont été fortement perturbés.

## Les bons réflexes

### NEIGE ou VERGLAS

- Limiter les déplacements et ne pas prendre de risques
- Respecter les restrictions de circulation et déviations mises en place
- Faciliter le passage des engins de dégagement des routes, dégager la neige et saler les trottoirs devant votre domicile.
- Ne pas toucher à des fils électriques tombés au sol

### CANICULE

- Limiter les déplacements
- En cas de sortie porter un chapeau, des vêtements légers (coton) et amples, de couleurs claires
- Maintenir les fenêtres fermées tant que la température extérieure est supérieure à la température intérieure. Les ouvrir la nuit, en provoquant des courants d'air. Entre-fermer les volets des fenêtres exposées au plein soleil
- Avoir accès à un endroit frais au moins 2h/jour
- Boire le plus possible, même sans soif. Ne pas consommer d'alcool (cela amplifie la déshydratation)
- S'informer de l'état de santé des personnes isolées, fragiles ou dépendantes de votre entourage et les aider à manger et à boire



# Mesures de gestion du risque

La **carte de vigilance météorologique**, élaborée par Météo-France, est actualisée au moins deux fois par jour (à 6h00 et 16h00, ou plus fréquemment en fonction de l'évolution de la situation) pour avertir la population de l'éventualité d'un phénomène dangereux dans les 24 heures qui suivent. Les médias relayent l'information dès que les deux plus hauts niveaux d'alerte (orange et rouge) sont atteints.

Les phénomènes couverts par la vigilance météorologique sont les suivants : vent violent, vagues-submersion, pluie-inondation, inondation, orages, neige/verglas, avalanches, canicule, grand froid.

Des **mesures spécifiques de protection** peuvent s'appliquer en cas de déclenchement d'un dispositif ORSEC spécifique grand froid, canicule...

## Exemple de carte de vigilance météorologique

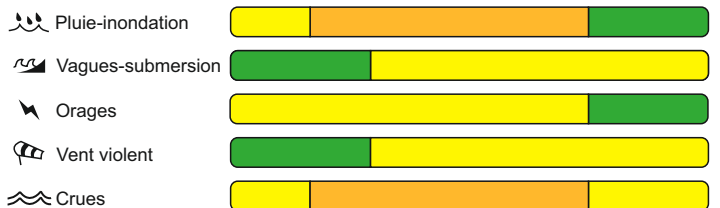
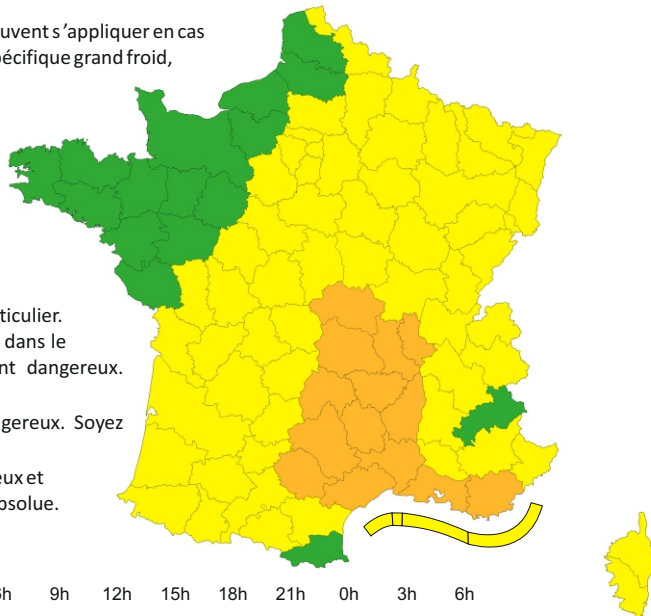
**NIVEAU VERT** : pas de phénomène particulier.

**NIVEAU JAUNE** : phénomène habituel dans le département mais occasionnellement dangereux.

Soyez attentif.

**NIVEAU ORANGE** : phénomène dangereux. Soyez très attentif.

**NIVEAU ROUGE** : phénomène dangereux et d'intensité exceptionnelle. Vigilance absolue.



V.GICRUES Cartes et bulletins Vigicrues ►

## ORAGE

- Ne pas s'abriter sous les arbres
- Éviter les déplacements, les promenades en forêt et les sorties en montagne
- Signaler les départs de feux aux pompiers

## GRAND FROID

- S'habiller chaudement et ne pas garder de vêtements humides
- Assurer la ventilation des habitations une fois par jour
- Signaler au « 115 » les personnes en difficulté
- Rester en contact avec les personnes vulnérables de votre entourage

## TEMPÊTE

### AVANT

- Enfermer ou arrimer les objets susceptibles d'être emportés
- Gagner un abri en dur et fermer portes et volets

### PENDANT

- Ne sortir en aucun cas, débrancher les appareils électriques

### APRÈS

- Réparer ce qui peut l'être sommairement (toiture notamment)
- Faire attention aux fils électriques et téléphoniques tombés, aux menaces de chutes (cheminées, toitures, poteaux ...)
- Couper branches et arbres qui menacent de s'abattre



# FEU DE FORÊT

## Le risque sur la commune

On parle de feu de forêt lorsqu'un feu concerne une surface minimale d'un hectare d'un seul tenant et qu'une partie au moins des étages arbustifs et/ou arborés (parties hautes) est détruite. Les feux se produisent préférentiellement pendant l'été mais plus d'un tiers ont lieu en dehors de cette période. La sécheresse de la végétation et de l'atmosphère accompagnée d'une faible teneur en eau des sols est favorable aux incendies.

La commune de La Bouilladisse est exposée au risque feu de forêt du fait de l'importance des zones boisées sur le territoire. Ce risque est accentué à l'interface des espaces urbanisés et de la lisière boisée.



## ÇA S'EST PASSÉ PRÈS DE CHEZ VOUS !

### JUIN 1999

L'incendie le plus important survenu sur la commune a parcouru 163 hectares.



© Maire de La Bouilladisse

## 📌 Réglementation

L'**emploi du feu** est interdit à toute période de l'année sauf dérogation conformément à l'arrêté préfectoral 2013354-0004 du 20 décembre 2013.



Les **obligations légales de débroussaillage** (OLD) visent à diminuer l'intensité du feu, en diminuant la biomasse combustible et à créer une discontinuité du couvert végétal afin de ralentir la progression du feu (*article L134-6 du Code forestier*). Ces travaux sont à la charge des propriétaires. Le maire assure le contrôle de l'exécution des OLD.

## Les bons réflexes

### AVANT L'ÉVÉNEMENT

- Débroussailler autour de son habitation
- Nettoyer les gouttières, des feuilles peuvent s'y accumuler

### SI VOUS ÊTES TÉMOIN D'UN DÉPART

- Informer les pompiers le plus vite possible
- Respirer à travers un linge humide
- Sans vous exposer, attaquer le feu si possible

Consignes de sécurité

#### À respecter



Dégager les voies d'accès



Rentrer dans un bâtiment en dur



Couper gaz et électricité



Fermer les volets

### DANS LA NATURE

- S'éloigner du feu et des fumées le plus rapidement possible
- Ne pas sortir de votre voiture

### UNE MAISON PROTÉGÉE EST LE MEILLEUR DES ABRIS

- Fermer et arroser les volets, portes et fenêtres
- Occulter les aérations avec des linges humides
- Fermer le gaz et couper l'électricité

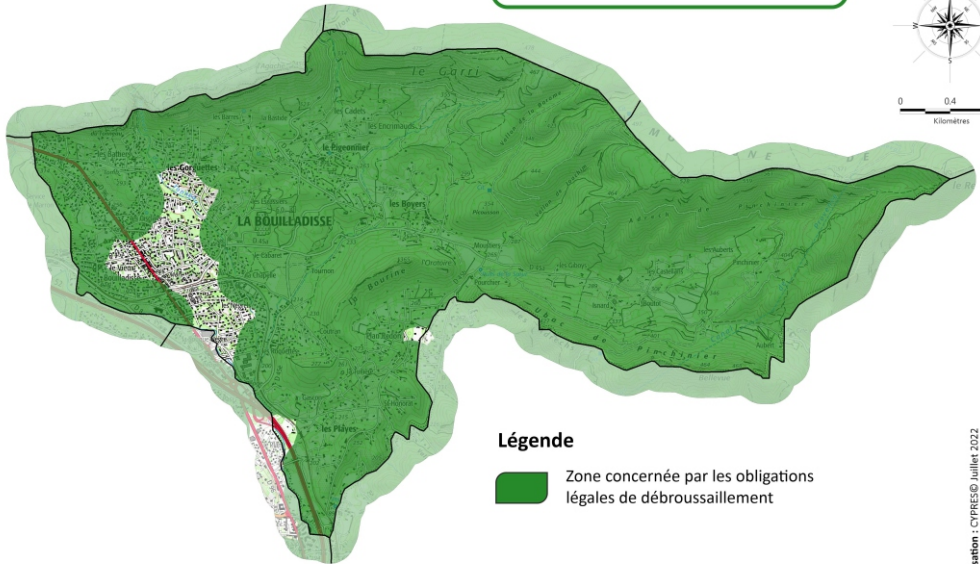
# Mesures de gestion du risque

Chaque année pendant l'été, pour protéger les personnes et les biens, la pénétration, la circulation et le stationnement dans les massifs forestiers sont réglementés. Une information quotidienne sur les possibilités d'accès aux massifs forestiers et sur le niveau de danger feu de forêt est assurée en saison estivale via le site internet de la Préfecture.


La surveillance forestière estivale des massifs forestiers est assurée par des patrouilles terrestres et une surveillance aérienne.

Des aménagements de terrain en matière de défense contre l'incendie sont réalisés : pistes d'accès pompiers, pare-feux, installation de citernes d'eau accessibles aux engins terrestres...

## Zones soumises au risque **incendies de forêt**



### Légende

 Zone concernée par les obligations légales de débroussaillage



Ne pas téléphoner



S'éloigner du feu



Ne pas prendre la voiture



Laisser les enfants à l'école

Consignes de sécurité  
**À respecter**

## APRÈS L'ÉVÉNEMENT

- Sortir protégé
- Éteindre les foyers résiduels sans prendre de risque inutile
- Inspecter son habitation et surveiller les reprises
- Déclarer le sinistre à l'assurance dans les plus brefs délais

### Liens utiles :

Carte d'accès aux massifs forestiers des Bouches-du-Rhône  
<http://bpatp.paca-ate.fr>

Application smartphone « Prévention incendie » de l'Entente pour la Forêt Méditerranéenne



# FOCUS OBLIGATIONS LÉGALES DE DÉBROUSSAILLEMENT

Les obligations légales de débroussaillage (OLD) visent à diminuer l'intensité du feu, en réduisant la biomasse combustible et à créer une discontinuité du couvert végétal afin de ralentir la progression du feu. Chaque particulier, résidant dans une zone soumise au risque feu de forêt, est soumis à l'obligation légale de débroussaillage (OLD), qui est encadrée par le Code Forestier et des arrêtés préfectoraux. Cette obligation constitue l'élément majeur de la prévention des incendies.

## Les obligations générales

L'article L.134-6 du Code forestier prévoit une obligation de débroussaillage :

- autour des constructions, chantiers et installations de toute nature, sur une profondeur de 50 mètres ;
- autour des voies privées donnant accès à ces constructions, chantiers et installations de toute nature, sur une profondeur de 10 mètres de part et d'autre et sur une hauteur minimale de 4 mètres ;
- sur la totalité des terrains situés en zones urbaines définies par un document d'urbanisme (POS, PLU, ...). sous certaines conditions.

## Les principes généraux

### Mise en oeuvre du débroussaillage

Elle vise à :

- maintenir un espacement entre les arbres situés dans la zone à débroussailler pour éviter que le feu ne se propage :
  - 1 par le **traitement "pied à pied"** : les feuillages doivent être distants d'au moins 2 m les uns des autres ;
  - 2 par le **traitement "par bouquets d'arbres"** dont la superficie ne peut excéder 50 m<sup>2</sup>, chaque "bouquet" étant distant d'au moins 5 m de tout autre arbre ou arbuste et de 20 m de toute construction ;
  - 3 couper les branches basses des arbres sur une hauteur de 2 m ;
  - 4 couper les branches et les arbres isolés situés à moins de 3 m d'une ouverture (porte, fenêtre...), d'un élément apparent de charpente ou surplombant le toit d'une construction ;

### Élimination des végétaux coupés :

- couper et éliminer tous les bois morts et les broussailles ;
- éliminer les végétaux coupés par broyage, compostage, par évacuation en décharge autorisée ou par incinération en respectant la réglementation sur l'emploi du feu et le brûlage des déchets verts .



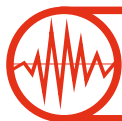
**Schéma de mise en oeuvre du débroussaillage**

## Les zones concernées par le débroussaillage obligatoire

L'obligation de débroussaillage et son maintien en état s'appliquent aux propriétaires de terrains situés à moins de 200 mètres des bois et forêts. Le non-respect du débroussaillage est passible d'une amende pouvant aller jusqu'à 1500 euros.

Arrêté préfectoral 2014316-0054 du 12 novembre 2014 :

[www.bouches-du-rhone.gouv.fr](http://www.bouches-du-rhone.gouv.fr)



# SÉISME

## Le risque sur la commune

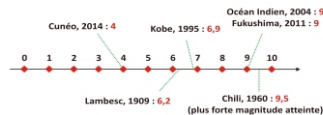
Un séisme est une vibration du sol transmise aux bâtiments, causée par une fracture brutale des roches en profondeur créant des failles dans le sol et parfois en surface.

La France dispose d'un zonage sismique divisant le territoire national en cinq zones de sismicité croissante en fonction de la probabilité qu'un séisme survienne (décret 2010-1254 et 2010-1255 du 22 octobre 2010).

La commune La Bouilladisse est située en zone de sismicité faible (2).

### Magnitude et intensité

**Magnitude** - Quantité d'énergie libérée par un séisme, mesurée sur l'échelle logarithmique de Richter. Augmenter la magnitude d'un degré revient à multiplier l'énergie libérée par 30.



**Intensité** - Echelle descriptive des effets et dommages constatés du séisme sur les personnes, les constructions et l'environnement. Echelle arithmétique MSK à 12 degrés.



## Mesures de gestion du risque

La réglementation impose des règles de constructions parasismiques pour les zones les plus exposées et la prise en compte du risque dans les documents d'urbanisme. En zone 2, seuls les bâtiments classés en catégorie d'importance III (écoles, ERP de la 1<sup>e</sup> à la 3<sup>e</sup> catégorie...) et IV (bâtiments d'importance vitale : hôpitaux, casernes de pompiers, centrales électriques...) sont concernés par cette réglementation.

Il n'existe, à l'heure actuelle, aucun moyen fiable de prévoir où, quand et avec quelle puissance, se produira un séisme.

### Liens utiles :

Réseau National de surveillance sismique  
<http://renass.unistra.fr/>

### Consignes de sécurité à respecter



S'abriter sous un meuble



Couper gaz et électricité



Évacuer les bâtiments



S'éloigner du danger



Ne pas téléphoner



Pas de flamme ni d'étincelle



Rester hors des bâtiments



Laisser les enfants à l'école

## Les bons réflexes

### PENDANT L'ÉVÉNEMENT

- À l'intérieur : Se mettre près d'un mur, d'une colonne porteuse ou un meuble solide, s'éloigner des fenêtres
- À l'extérieur : Ne pas rester sous des fils électriques ou sous ce qui peut s'effondrer (ponts, corniches, toitures...)
- En voiture : S'arrêter et ne pas descendre avant la fin de la secousse
- Ne pas allumer de flamme

### APRÈS L'ÉVÉNEMENT

- Se méfier des répliques, ne pas rentrer dans les bâtiments
- Couper le gaz et l'électricité
- Ne pas prendre les ascenseurs pour quitter un immeuble
- S'éloigner des constructions, se diriger vers un endroit dégagé
- S'éloigner des zones côtières, même longtemps après la fin des secousses, en raison d'éventuels tsunamis.
- Si vous êtes ensevelis, se manifester en tapant sur les parois
- Prendre contact avec les voisins qui peuvent avoir besoin d'aide
- Déclarer le sinistre à l'assurance dans les plus brefs délais



# TMD

## TRANSPORT DE MATIÈRES DANGEREUSES

### Le risque sur la commune

Le risque de transport de matières dangereuses (TMD) est consécutif à un accident se produisant lors du transport de marchandises par voie routière, ferroviaire, voie d'eau ou canalisation. Le TMD génère un risque directement lié à la dangerosité des produits (inflammable, toxique, explosif ou radioactif).

La commune de La Bouilladisse est concernée par le transport de matières dangereuses par route (A52 et RD 96).

### Reconnaître les véhicules TMD

Les véhicules TMD comportent des panneaux indiquant la nature du risque. Un panneau orange permet d'identifier la matière transportée.



Classe 2 : Gaz  
GPL, Butane, Azote

Plaque Orange

**33**  
**1233**

Code danger

Code matière

Classe 3  
Liquides inflammables  
Essence, Gasoil, Fuel



### ÇA S'EST PASSÉ PRÈS DE CHEZ VOUS !

#### 12 AVRIL 2011

A Trets, un camion-citerne contenant de l'oxygène liquide se renverse sur la RD 12 dans une zone rurale. La citerne présente plusieurs fuites. Les secours interrompent la circulation dans les deux sens et établissent un périmètre de sécurité de 300 mètres. Les occupants d'une habitation à proximité, absents lors de l'accident, sont relogés pour la nuit. L'opération de dégazage dure toute la nuit. Le véhicule est ensuite relevé et évacué.



## Les bons réflexes

Consignes de sécurité

À respecter



Appeler les secours



Écouter la radio



Couper gaz et électricité



Rentrer dans un bâtiment en dur



Respecter les consignes

### SI VOUS ÊTES TÉMOIN DE L'ACCIDENT

• Donner l'alerte aux pompiers, à la police ou gendarmerie en précisant :

- le lieu exact
- le moyen de transport
- la nature du sinistre

### EN CAS DE FUITE DE PRODUIT

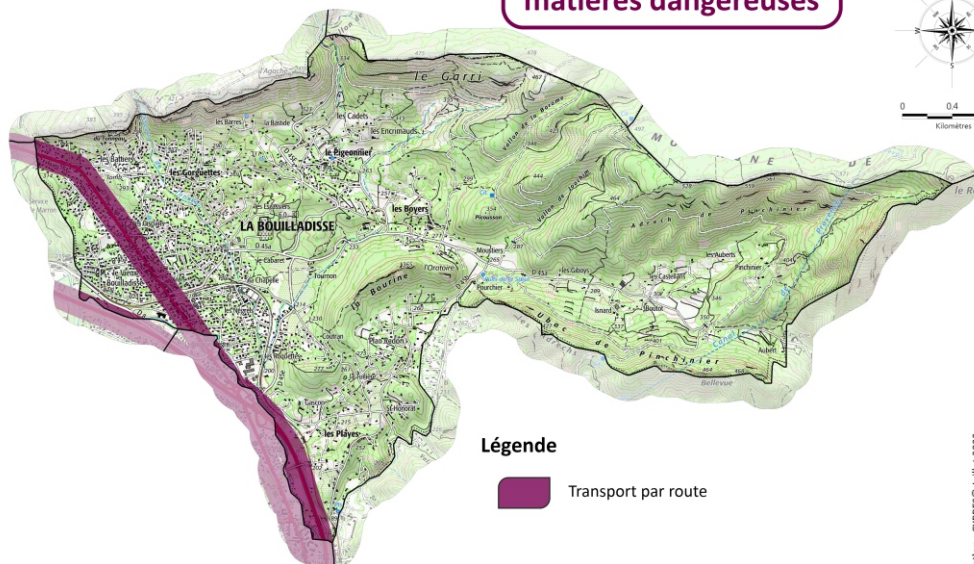
- Rejoindre le bâtiment le plus proche et se mettre à l'abri
- Ne pas toucher ou entrer en contact avec le produit, ne pas fumer
- Quitter la zone de l'accident : s'éloigner si possible perpendiculairement à la direction du vent pour éviter un possible nuage toxique

# Mesures de gestion du risque


Le TMD par route fait l'objet d'une réglementation internationale qui impose des normes de fabrication aux véhicules, des formations aux chauffeurs, des signalisations spécifiques. Au niveau local, le maire et le préfet peuvent imposer des restrictions de circulation et de stationnement sur les axes les plus dangereux ainsi que des axes de circulation obligatoires.

En cas d'évènement lié à un TMD, le préfet active le dispositif ORSEC (Organisation de la Réponse de Sécurité Civile) TMD. Au niveau communal, le maire active le plan communal de sauvegarde.

Zones soumises au  
risque de **transport de  
matières dangereuses**



## Légende

 Transport par route



Ne pas  
téléphoner



Laisser les  
enfants à l'école



Pas de flamme  
ni d'étincelle

Consignes de sécurité

**À respecter**

## APRÈS L'ALERTE

- Aérer le local de mise à l'abri
- Si vous pensez avoir été touchés par un produit toxique et en cas d'irritation :
  - Se doucher
  - Changer de vêtements
  - Se présenter à un médecin

## Liens utiles :

Bureau d'analyses des Risques et  
Pollutions industrielles (BARPI)  
Base de données d'Analyse Recherche  
et Information sur les accidents (ARIA)  
[www.aria.developpement-durable.gouv.fr](http://www.aria.developpement-durable.gouv.fr)



# RADON

## Qu'est-ce que le radon ?

Le radon est un gaz naturel radioactif, inodore et incolore dont l'inhalation présente un risque pour la santé.

Ce gaz provenant de la désintégration de l'uranium et du radium au sein de la croûte terrestre se diffuse dans l'air et se dissout dans l'eau. Il émet des particules rayonnantes, qui une fois inhalées se logent dans les voies respiratoires et favorisent l'apparition et le développement du cancer des poumons. Le risque s'accroît avec le temps d'exposition et la concentration en radon de l'air.

## Où se localise-t-il ?

Sa présence et sa concentration ne sont pas homogènes sur le territoire : cela dépend des propriétés de la roche et du sol, et des caractéristiques des habitations. Les formations géologiques particulièrement concernées sont les massifs granitiques, les grès et les schistes noirs.

A l'extérieur, la concentration en radon de l'air est faible. Elle devient élevée à l'intérieur des bâtiments par effet de confinement.

Au sein des habitations, la teneur en radon a tendance à être plus forte dans les sous-sols et les vides sanitaires, et varie selon l'architecture, la ventilation et le chauffage. L'accumulation du radon peut provenir des parties habitables en contact avec le sol et des intrusions externes.

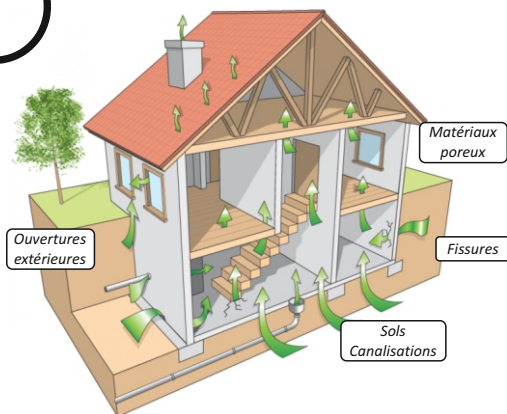
## Comment s'en prévenir ?

Mesuré en becquerels à l'aide d'un dosimètre, lorsque la concentration en radon de l'air dépasse 300Bq/m<sup>3</sup> des études doivent être menées pour en déceler l'origine.

Selon les résultats de ce dépistage et des caractéristiques de l'habitation les mesures concerneront l'amélioration :

- de l'étanchéité (limitation du transit du radon par le sol),
- de la ventilation (renouvellement de l'air),
- du système de chauffage (aspiration du radon).

**Note** : Les travaux de réduction de l'exposition d'un bâtiment au radon peuvent faire l'objet d'une demande de financement au près de l'agence nationale de l'habitat.



## Quelle réglementation ?

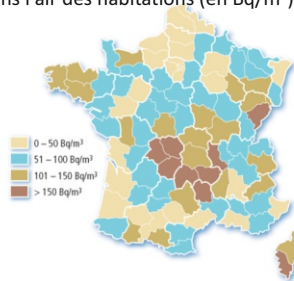
Conformément à l'arrêté du 27 juin 2018, les communes du territoire français ont été regroupées en trois catégories selon la quantité de radon émanant du sol mesurée.

Se distinguent les communes à potentiel de radon :

- Faible (zone 1),
- Faible avec facteurs géologiques aggravants (zone 2),
- Significatif (zone 3).

La commune de La Bouilladisse est concernée par une exposition faible, avec facteurs géologiques aggravants (zone 2).

Moyenne par département des concentrations en radon dans l'air des habitations (en Bq/m<sup>3</sup>)



### Liens utiles :

Institut de Radioprotection et de Sûreté Nucléaire (IRSN)  
[www.irsn.fr](http://www.irsn.fr)

Agence nationale de l'habitat (ANAH)  
[www.anah.fr](http://www.anah.fr)



# RÉSERVE COMMUNALE DE SÉCURITÉ CIVILE

## Le Citoyen, acteur de la sécurité civile !

### Engagez-vous dans la Réserve Communale de Sécurité Civile !

Constituée de citoyens volontaires et bénévoles, sous la responsabilité du Maire, la Réserve Communale de Sécurité Civile apporte son concours à l'équipe municipale en participant au soutien et à l'assistance des populations en cas de crise.

Ses missions ne se substituent pas aux services publics de secours et d'urgence mais permettent aux secouristes et aux pompiers de se consacrer aux missions complexes, dangereuses ou urgentes.

Les missions susceptibles d'être confiées à la Réserve Communale de Sécurité Civile sont :

- la surveillance des cours d'eau ou des digues ;
- la participation à l'alerte des populations, à l'évacuation d'un quartier ;
- l'accueil des sinistrés dans un centre d'accueil et de regroupement ;
- le suivi des personnes vulnérables en période de canicule ou grand froid ;
- le déneigement ;
- l'aide au nettoyage et à la remise en état des habitations ;
- l'assistance aux formalités administratives des sinistrés...

Renseignez-vous auprès de la mairie pour plus d'informations.



## PLAN FAMILIAL DE MISE EN SÛRETÉ

### Vous pouvez anticiper :

Chaque foyer doit être en mesure de pouvoir subvenir, a minima, à ses besoins, que ce soit lors d'une évacuation, d'une mise à l'abri ou lorsque le gaz, l'électricité et l'eau courante viennent à manquer et ne peuvent être rétablis immédiatement.

#### Composition du kit de sureté

Dans un sac facilement accessible, prévoir :

- Votre DICRIM (ce document)
- Un sifflet, une lampe-torche, un tissu ou panneau « SOS »
- Gilets fluorescents, radio à piles
- De l'eau, des aliments non périssables, couteau multifonctions
- Vos médicaments habituels
- La photocopie des papiers personnels et papiers d'assurance



#### Plan Familial de Mise en Sûreté

La préparation à la gestion des crises est une responsabilité partagée. Elle incombe évidemment aux pouvoirs publics mais également à chaque citoyen qui doit y participer.

Le temps d'alerte avant la survenue d'un événement majeur est généralement court, si ce n'est inexistant, aussi pour être efficace le moment venu il est nécessaire d'avoir un minimum de préparation.

L'élaboration d'un Plan Familial de Mise en Sûreté permet à la famille de se préparer à réagir face à une période de crise de durée plus ou moins longue, d'éviter de vous mettre en danger et de limiter les dégâts sur vos biens.

# COMMENT SUIS-JE ALERTÉ ?

En cas d'évènement grave, l'alerte à la population relève de la responsabilité du maire. Différents moyens existent sur votre commune pour vous prévenir :



## SIRÈNES

1 minute 41 s

1 minute 41 s

1 minute 41 s



5 s



5 s



### 1. VOUS ENTENDEZ LA SIRÈNE DU DEBUT D'ALERTE

un son montant et descendant d'environ 5 minutes

### 2. VOUS ENTENDEZ LA SIRÈNE DE FIN D'ALERTE

un signal sonore continu de trente secondes

30 secondes

**ATTENTION :** Le signal d'alerte ne renseigne pas sur la nature du danger. Il faut donc dès son déclenchement se mettre à l'écoute de la radio ou des messages diffusés par haut-parleur ou sur le site de la ville ou l'automate d'alerte.



## RADIO

France Info sur 106.8  
Radio zinzine sur 100.7



## INTERNET

Site de la ville : [www.ville-bouilladisse.com](http://www.ville-bouilladisse.com)  
Facebook @VilleBouilladisse



## AUTOMATE D'APPEL

**INSCRIVEZ  
VOUS**

L'automate d'appel est un dispositif permanent et général d'alerte à la population.

L'inscription est gratuite pour la population. Cet outil permet de joindre l'ensemble des personnes enregistrées dans la base afin de leur fournir des informations sur ce qui se passe mais surtout de donner les consignes qui permettront à chacun de mieux se protéger. Il permet également d'adresser des informations ciblées géographiquement (en cas de fuite de gaz par exemple) ou des populations spécifiques (en cas de canicule par exemple).

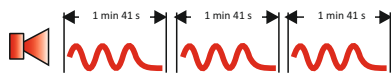


# LES CONSIGNES DE BONNE CONDUITE FACE AUX RISQUES MAJEURS

## ALERTE EN CAS DE RISQUE MAJEUR

### DÉBUT D'ALERTE

Un son montant et descendant  
3 fois 1 minute 41s séparées par un court silence



### FIN D'ALERTE

Un son continu de 30 secondes



## AUTRES MOYENS D'ALERTE SUR LA COMMUNE



Automate d'appel



Réseaux sociaux  
Facebook @VilleBouilladisse

## METTEZ-VOUS À L'ABRI DU DANGER



N'allez pas chercher  
les enfants à l'école,  
qui dispose d'une  
organisation pour  
les protéger



Ne téléphonez pas  
afin de libérer les lignes  
pour les services de  
secours



Mettez-vous à  
l'écoute de la  
radio et attendez  
les consignes  
des autorités

## VOTRE VIE DÉPEND DE LA RAPIDITÉ D'APPLICATION DE CES CONSIGNES

### feu de forêt



fermez volets,  
portes et fenêtres  
calfeutrez avec  
des linges mouillés



### mouvement de terrain



éloignez-vous de  
la zone dangereuse



### inondation



montez à pied  
dans les étages



### séisme



abritez-vous  
sous un meuble  
solide



### transport de matières dangereuses



éloignez-vous de  
la zone dangereuse



Écoutez les consignes générales

N° Vert 0 800 427 366

APPEL GRATUIT DEPUIS UN POSTE FIXE

# Sites internet

## Numéros utiles

### Sites internet

- > Site officiel de la Mairie de La Bouilladisse : [www.ville-bouilladisse.com](http://www.ville-bouilladisse.com)
- > Site internet de la Préfecture des Bouches-du-Rhône : [www.bouches-du-rhone.gouv.fr](http://www.bouches-du-rhone.gouv.fr)
- > Site internet de Météo-France : <http://france.meteofrance.com>
- > Portail de la prévention des risques majeurs : [www.georisques.gouv.fr](http://www.georisques.gouv.fr)
- > Centre d'information pour la prévention des risques majeurs : [www.cypres.org](http://www.cypres.org)
- > Observatoire régional des risques majeurs : <http://observatoire-regional-risques-paca.fr>

**! IMPORTANT**

### Numéros utiles

Mairie de La Bouilladisse	<b>04.42.62.97.08</b>
Préfecture des Bouches-du-Rhône	<b>04.84.35.40.00</b>
Pompiers	<b>18 ou 112 (depuis un portable)</b>
SAMU	<b>15</b>
Gendarmerie	<b>17</b>
Météo-France	<b>05.67.22.95.00</b> <a href="http://france.meteofrance.com">http://france.meteofrance.com</a>



VILLE DE LA BOUILLADISSE

**MAIRIE DE LA BOUILLADISSE**

Place de la Libération  
13720 LA BOUILLADISSE



REGION  
DE LA RÉGION  
PROVENCE-ALPES-  
CÔTE D'AZUR



Document réalisé  
avec la participation  
du Cypres